

1. 各组经营数据统计



❖ a、权益/利润：主要是从各组每年经营结果的权益、净利润及综合得分情况来评价一个企业的收益情况、成长方向、资产价值等。

❖ b、经营趋势分析：通过各组每年经营结果的权益和净利润变化情况来看企业经营收益趋势情况的折线图。

2. 各组研发费用分析



A、各组产品研发效益分析：每组从第零年到分析年的销售收入的总额/每组从第零年到分析年投入的研发费用总额*100%

B、各组研发成本分摊分析：每组到分析年投入的研发费用总额/每组从第零年到分析年的销售收入总额*100%

3. 各组直接成本分析



A、直接成本效益分析：每组从第零年到分析年的销售收入总额/每组从第零年到分析年的直接成本总额*100%

B、直接成本分摊分析：每组从第零年到分析年的直接成本总额/每组从第零年到分析年的销售收入总额*100%

4. 各组利息与贴现费用分析



A、各组利息及贴现效益分析：每组从第零年到分析年的销售收入总额/每组从第零年到分析年的利息及贴现总额*100%

B、利息及贴现成本分摊分析：每组从第零年到分析年的利息及贴现总额/每组从第零年到分析年的销售收入总额*100%

5. 各组广告效益分析

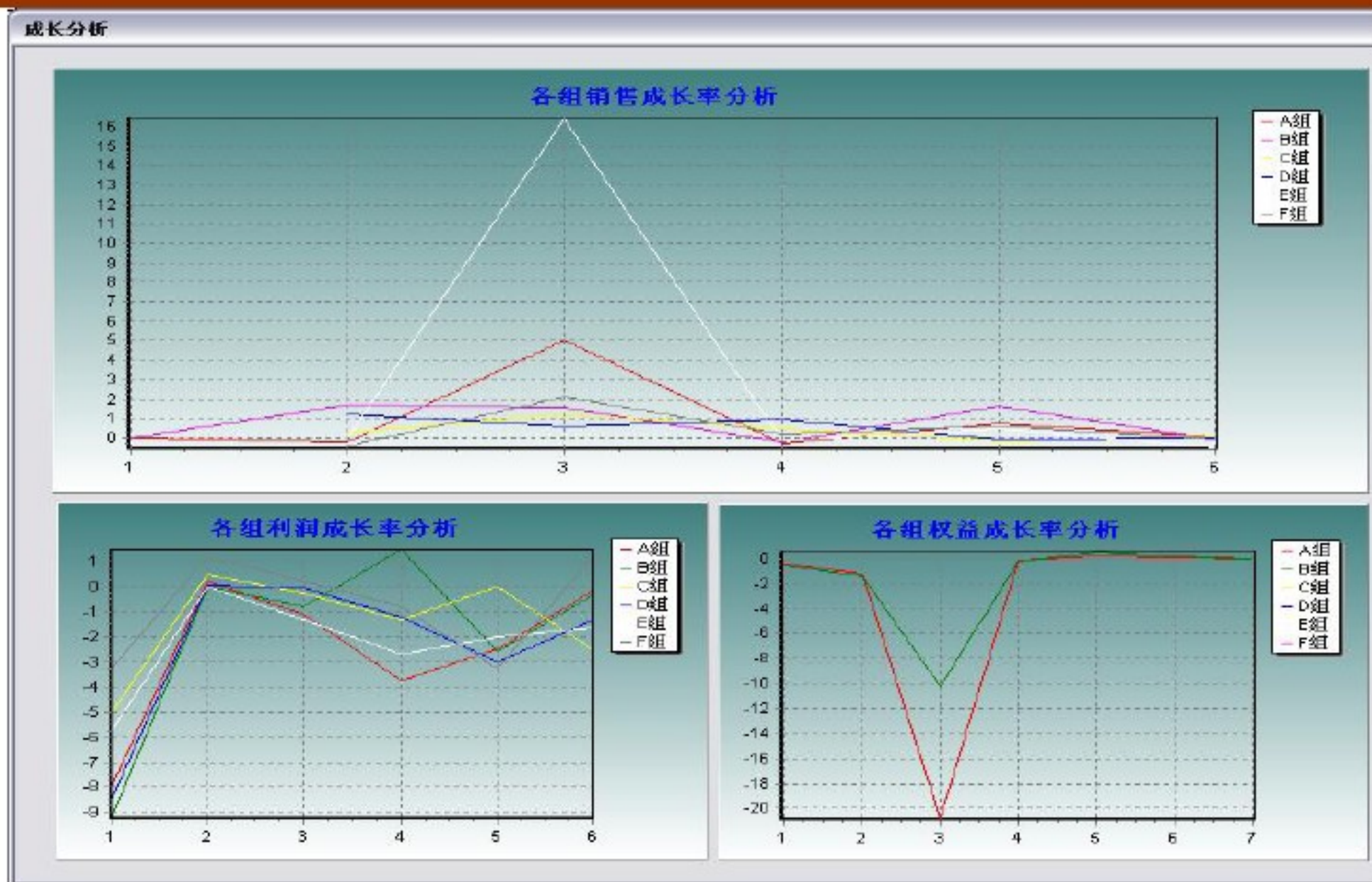


B、汇总分析：

❖ 各组广告效益分析： 每组从第零年到分析年的销售收入总额/每组从第零年到分析年的广告投入总额*100%

❖ 各组广告成本分摊分析： 每组从第零年到分析年的广告投入总额/每组从第零年到分析年的销售收入总额*100%

6. 各组成长力分析



- ❖ 通过三个反映企业经营成果增长变化的指标（销售收入成长率、利润成长率和净资产成长率），反映企业是否具有成长的潜力，即持续盈利能力。

① 销售收入成长率：是衡量企业销售收入增长的比率指标，以衡量企业经营业绩的提高程度，指标值越高越好。

计算公式：销售收入成长率 = (本期销售收入 - 上期销售收入) ÷ 上期销售收入

② 利润成长率：是衡量企业利润增长的比率指标，以衡量企业经营效果的提高程度，指标值越高越好。

计算公式：利润成长率 = (本期<利息前>利润 - 上期<利息前>利润) ÷ 上期<利息前>利润

③ 净资产成长率：是衡量企业净资产增长的比率指标，以衡量企业经营效果的提高程度，指标值越高越好。

计算公式为：净资产成长率 = (本期净资产 - 上期净资产) ÷ 上期净资产

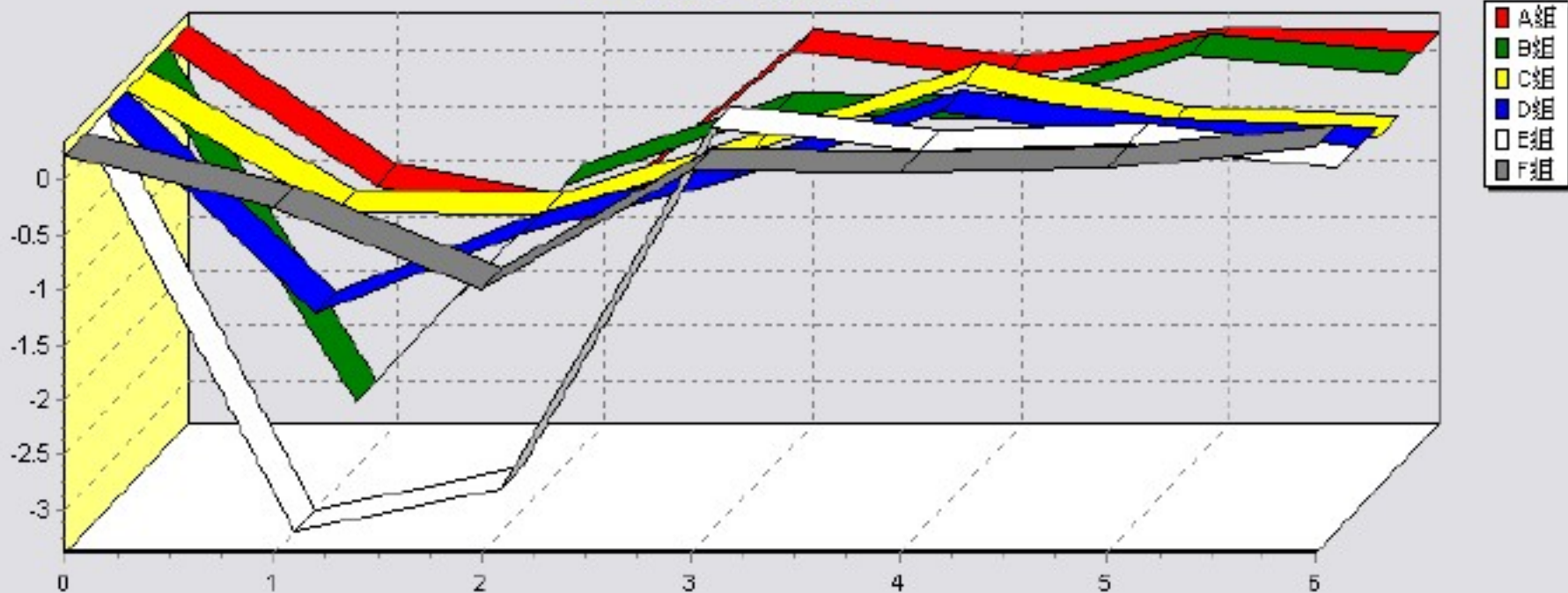
7. 各组收益力分析

收益力分析

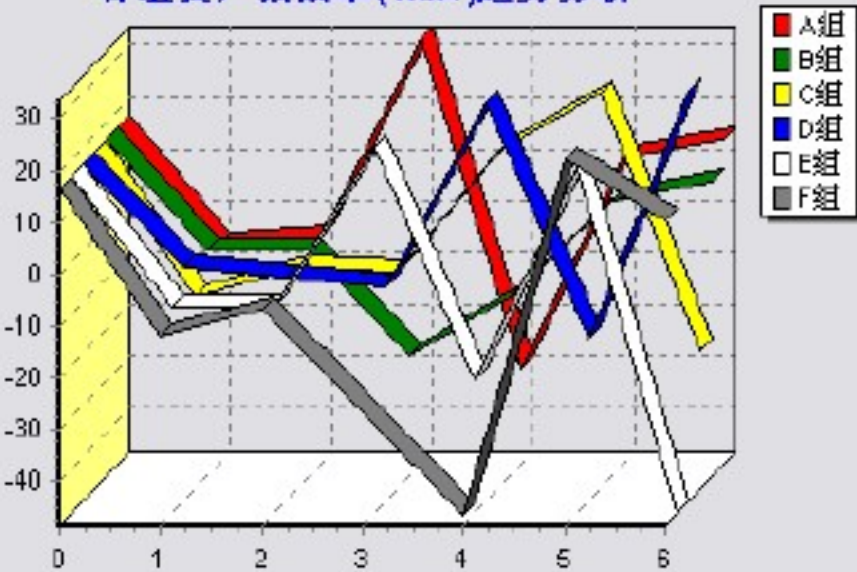
收益力表明企业是否具有盈利的能力，收益力从一下四个指标入手进行定量分析，他们是毛利率、销售利润率、总资产收益率、净资产收益率

收益分析

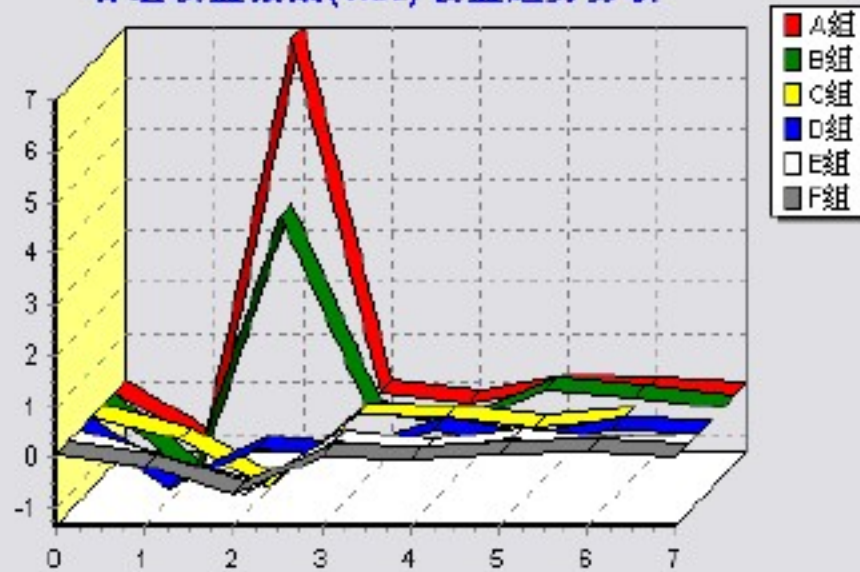
各组利润率趋势分析



各组资产报酬率 (ROA) 趋势分析



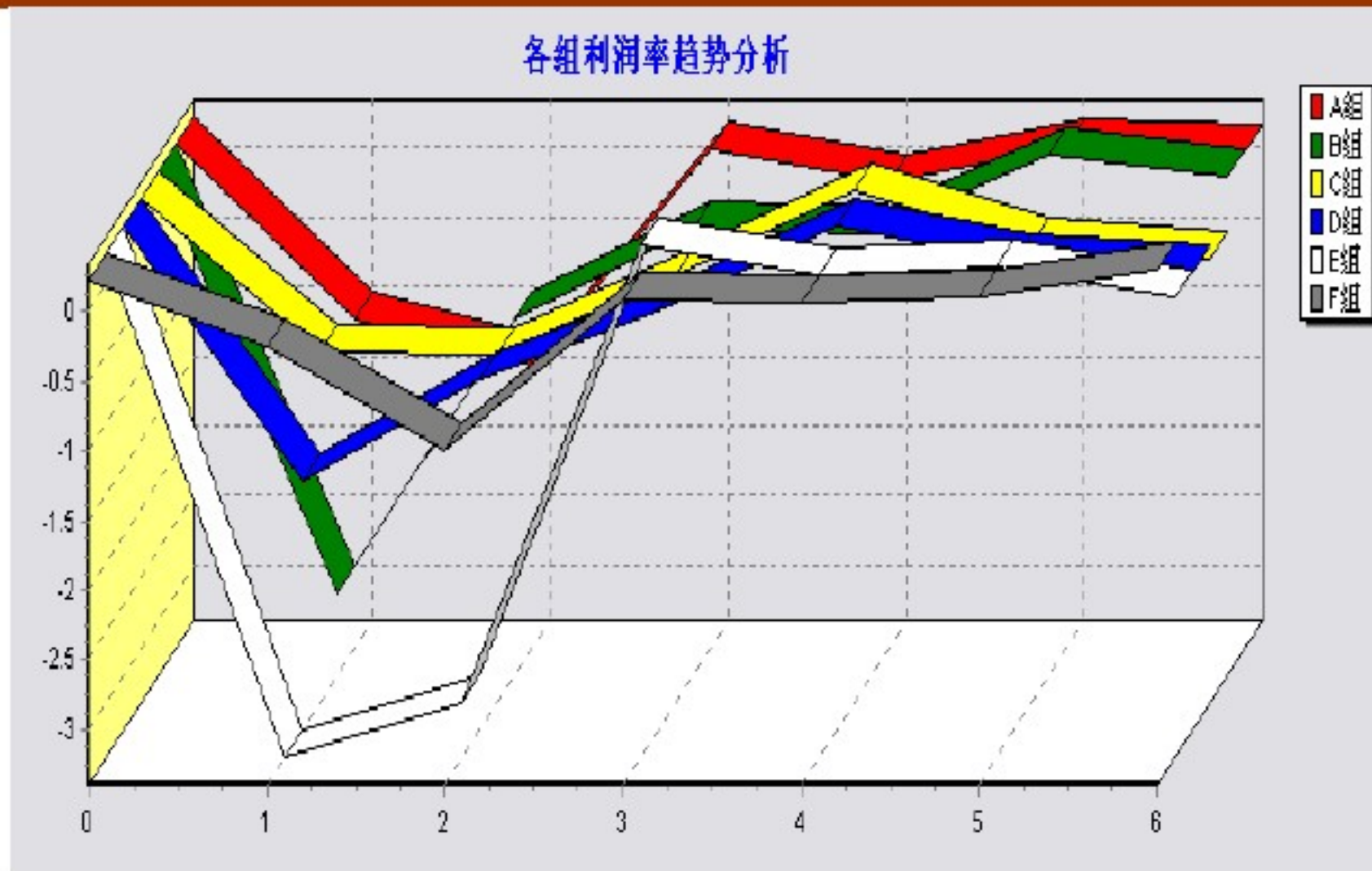
各组权益报酬 (ROE) 收益趋势分析



7. 各组收益力分析

利润率趋势分析

- ❖ 销售利润率是毛利率的延伸，反映了主营业务的十几利润，企业主业经营的好坏；



计算公式：

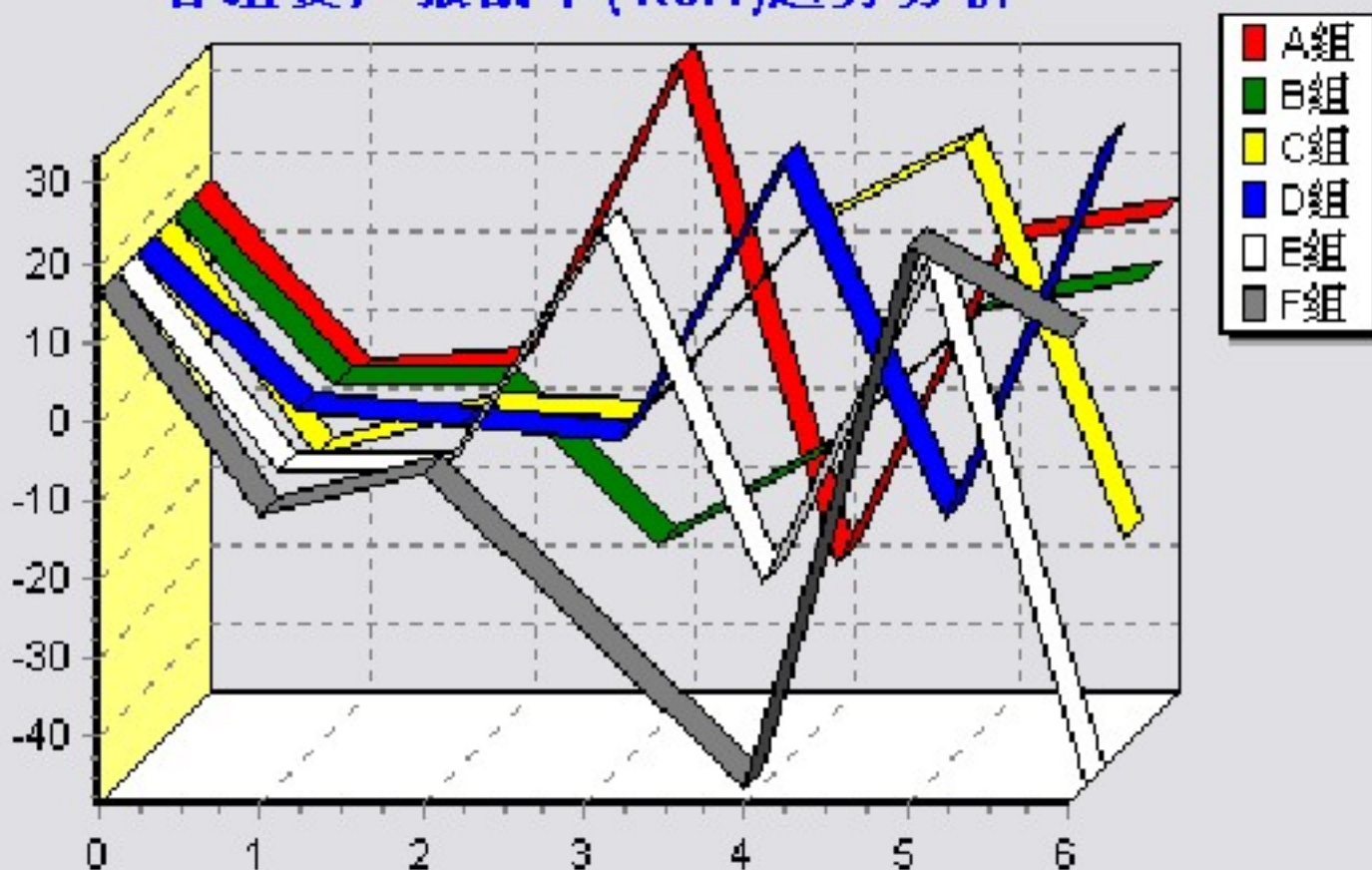
- ❖ $\text{销售利润率} = (\text{折旧前利润} \div \text{销售收入})$
或者 $(\text{毛利} - \text{综合费用}) \div \text{销售收入}$

7. 各组收益力分析

ROA趋势分析

- ❖ 总资产收益率反映了企业资产的盈利能力的指标，包含了财务杠杆概念的指标

各组资产报酬率 (ROA) 趋势分析



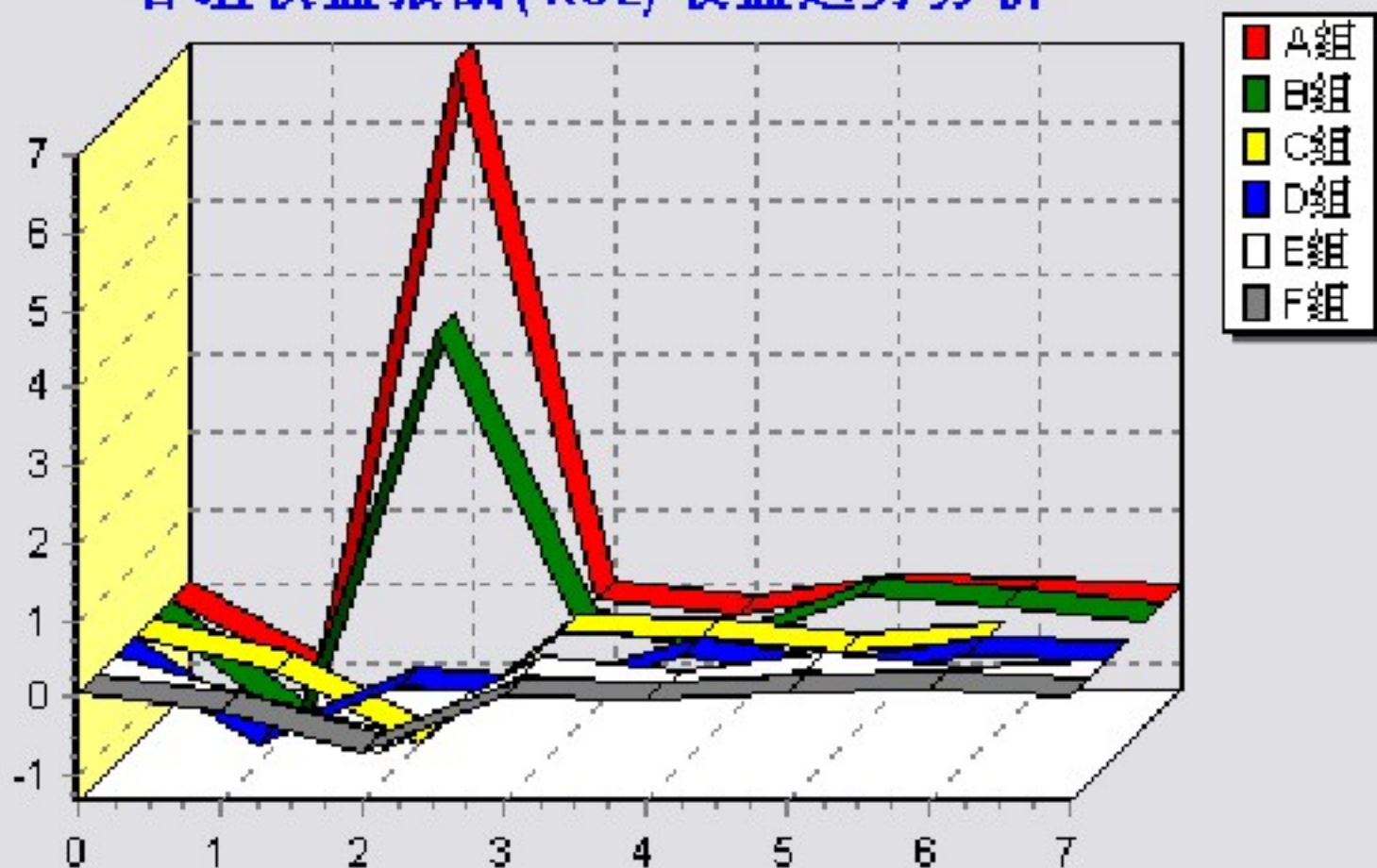
计算公式:

- ❖ 总资产收益率 = (息税前利润 ÷ 资产总和)

ROE趋势分析

- ❖ 净资产收益率反映投资者投入资金的最终活力能力，是企业最关系的指标之一

各组权益报酬 (ROE) 收益趋势分析



计算公式:

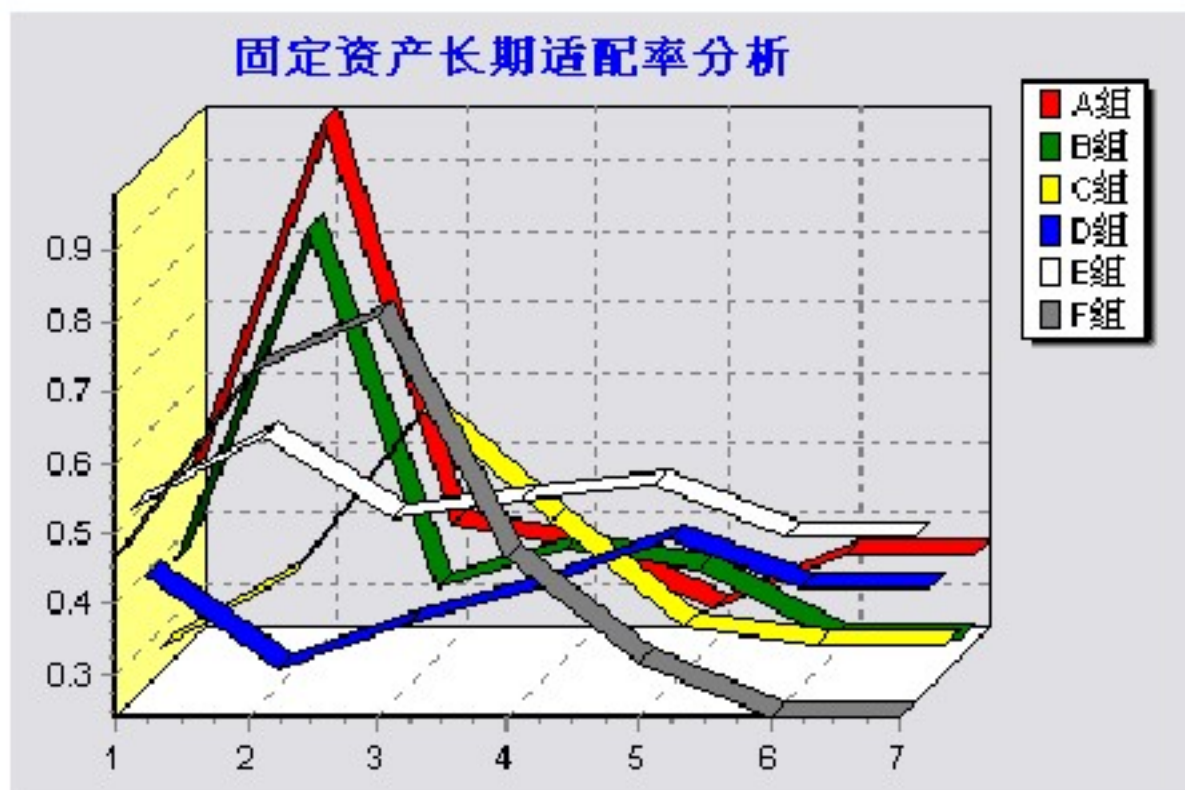
- ❖ 净资产收益率 = (净利润 ÷ 所有者权益集合)

8. 各组安定力分析

固定资产长期适配率

❖ 计算公式:

固定资产长期适配率 = (固定资产
÷ <长期负债 + 所有者权益>)



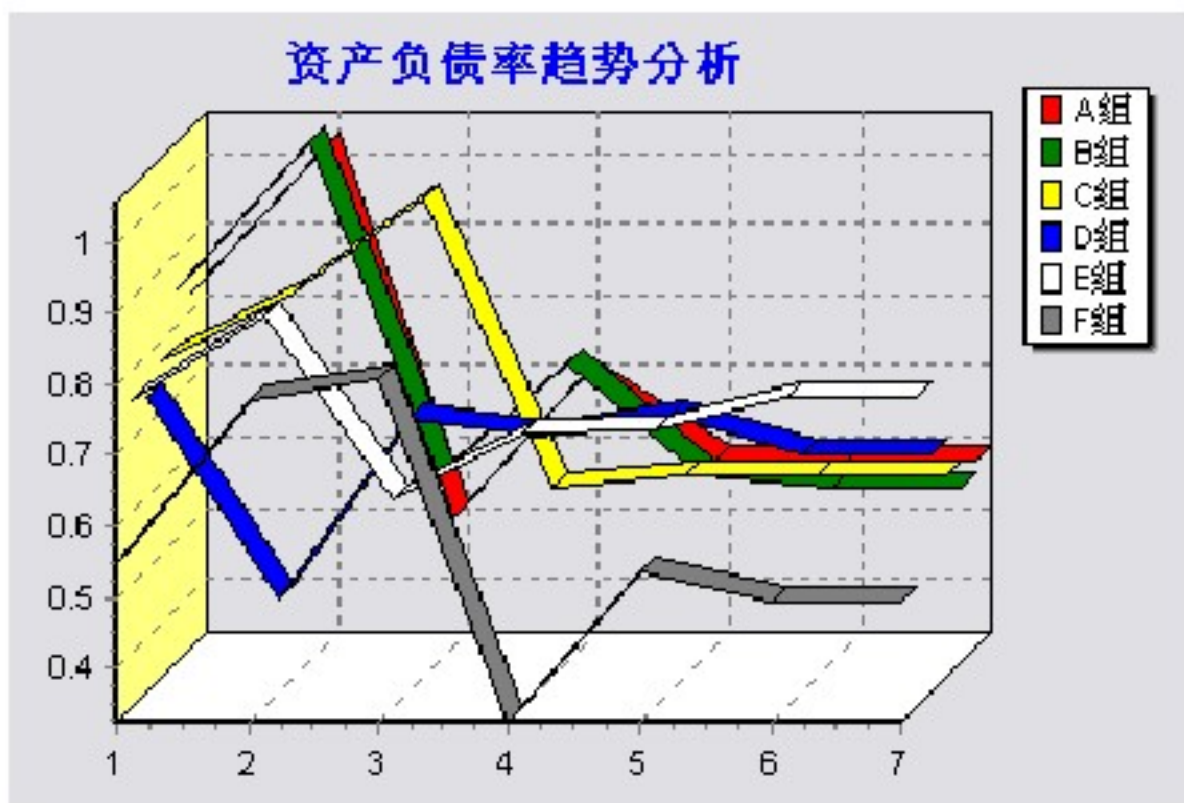
- ❖ 固定资产长期适配率: 这个指标应该小于1, 说明固定资产购建应该使用还债能力较小的产期贷款和股东权益, 这是因为固定资产建设周期长, 且固化的资产不能马上变现。如果用短期贷款来购建固定资产, 由于短期内不能实现产品销售而带来现金回笼, 势必造成还款压力。

8. 各组安定力分析

资产负债率

❖ 计算公式:

$$\text{资产负债率} = (\text{负债总额} \div \text{资产总额}) \times 100\%$$

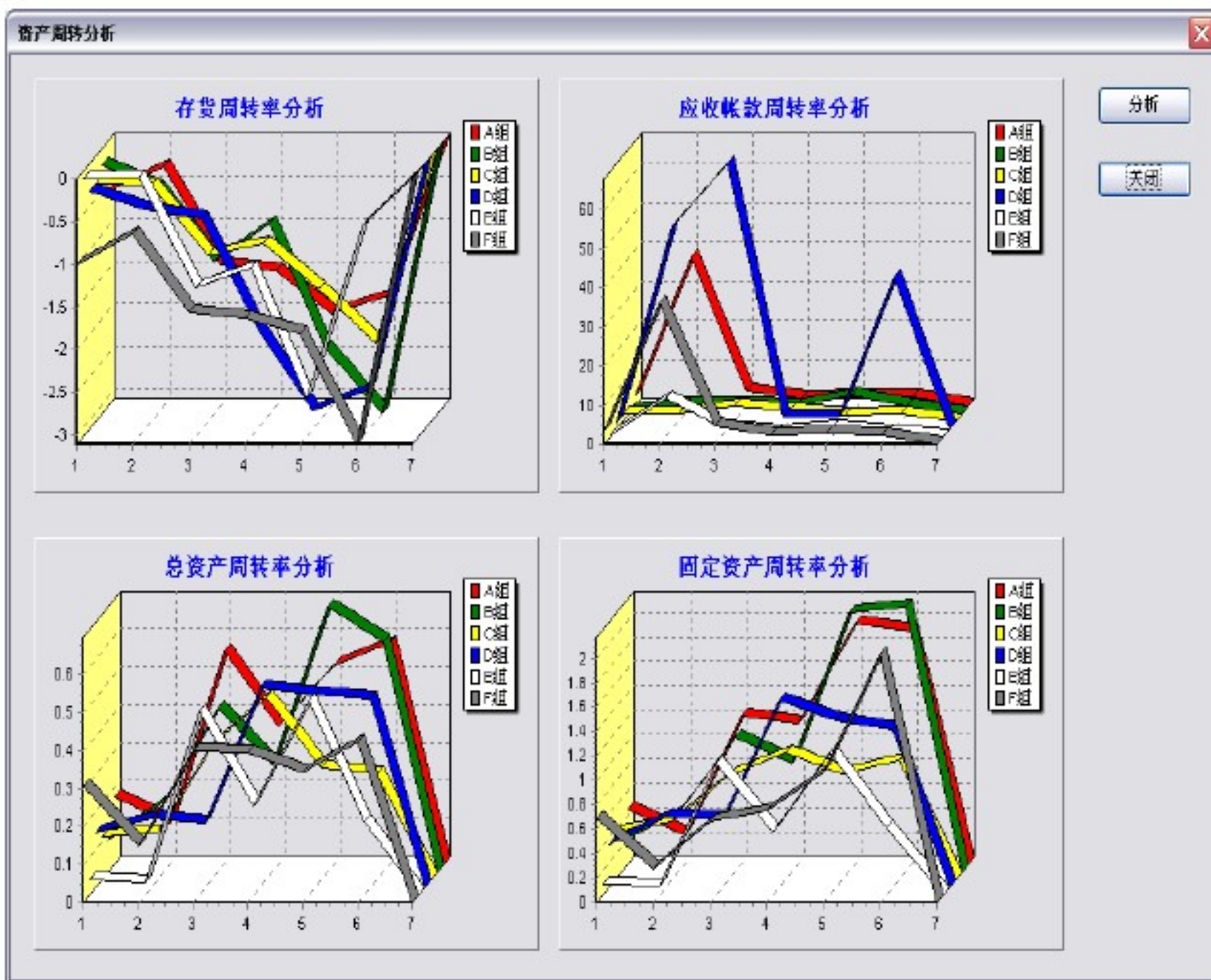


- ❖ 资产负债率是全部负债总额除以全部资产总额的百分比，也就是负债总额与资产总额的比例关系，也称之为债务比率。资产负债率是衡量企业负债水平及风险程度的重要标志。一般认为，资产负债率的适宜水平是40-60%。对于经营风险比较高的企业，为减少财务风险应选择较低的资产负债率；

9. 各组活动力分析

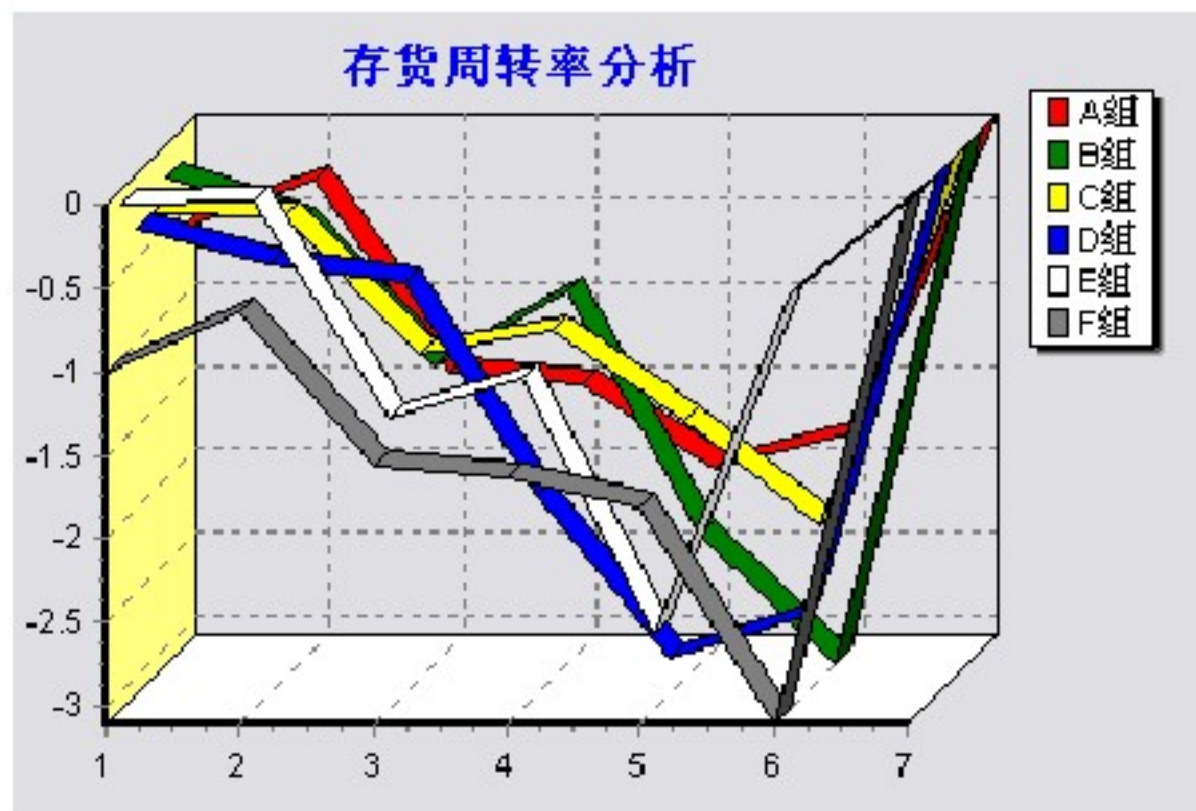
活动力分析

❖ 活动力是从企业资产的管理能力方面对企业的经营业绩进行评价，主要包括4个指标，应收账款周转率、存货周转率、固定资产周转率、总资产周转率



存货周转率分析

❖ 存货周转率：是指产品销售成本与存货平均余额的比率。用以衡量一定时期内存货资产的周转速度，反映企业购、产、销平衡的效率



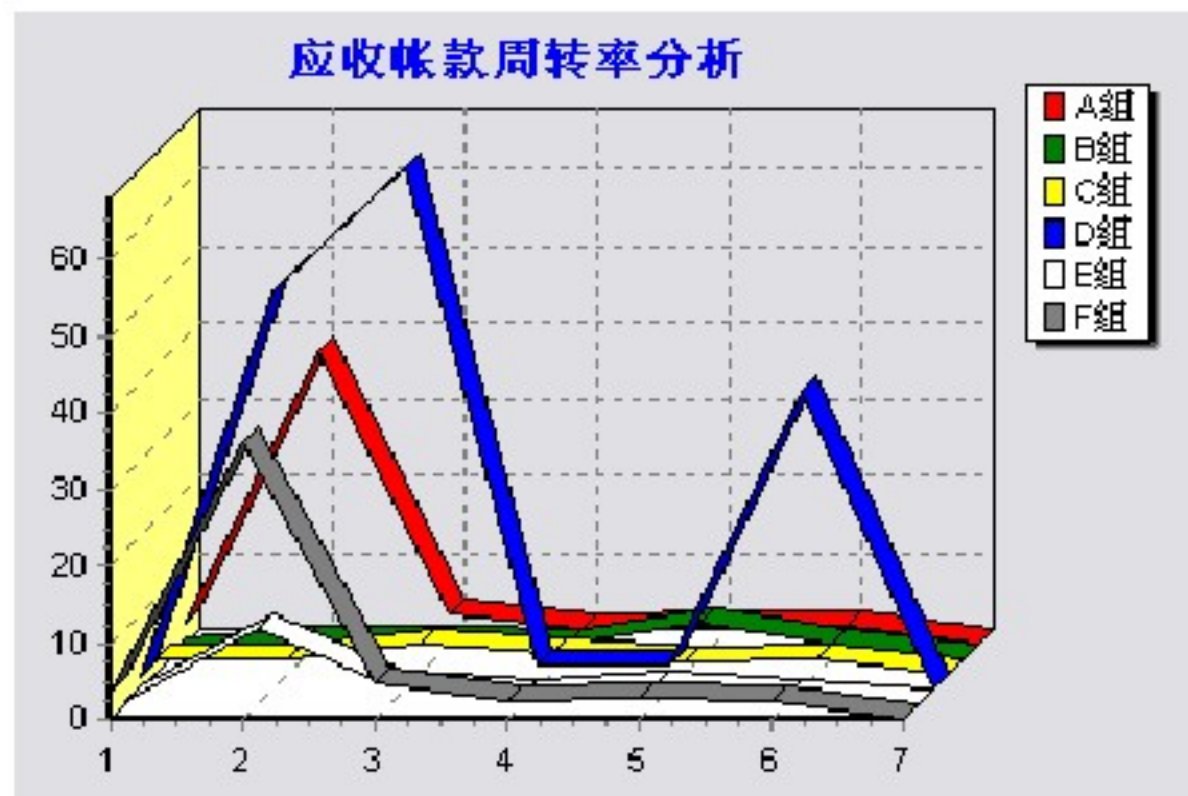
存货周转率快，表示存货量适度，存货积压和价值损失的风险相对降低，存货所占资金使用效益高，企业变现能力和经营能力强。但存货周转率与企业生产经营周期有关。生产经营周期短，表示无需储备大量存货，故其存货周转率就会相对加速。因此在评价存货周转率时，应考虑各行业的生产经营特点。

❖ 计算公式：存货周转率 = (当期销售成本 ÷ 当期平均存货)

或者 当期销售成本 ÷ [(期初存货余额 + 期末存货余额) ÷ 2]

应收帐款周转率

❖ 应收账款周转率是以赊销净额除以期初期末应收账款平均余额而得。



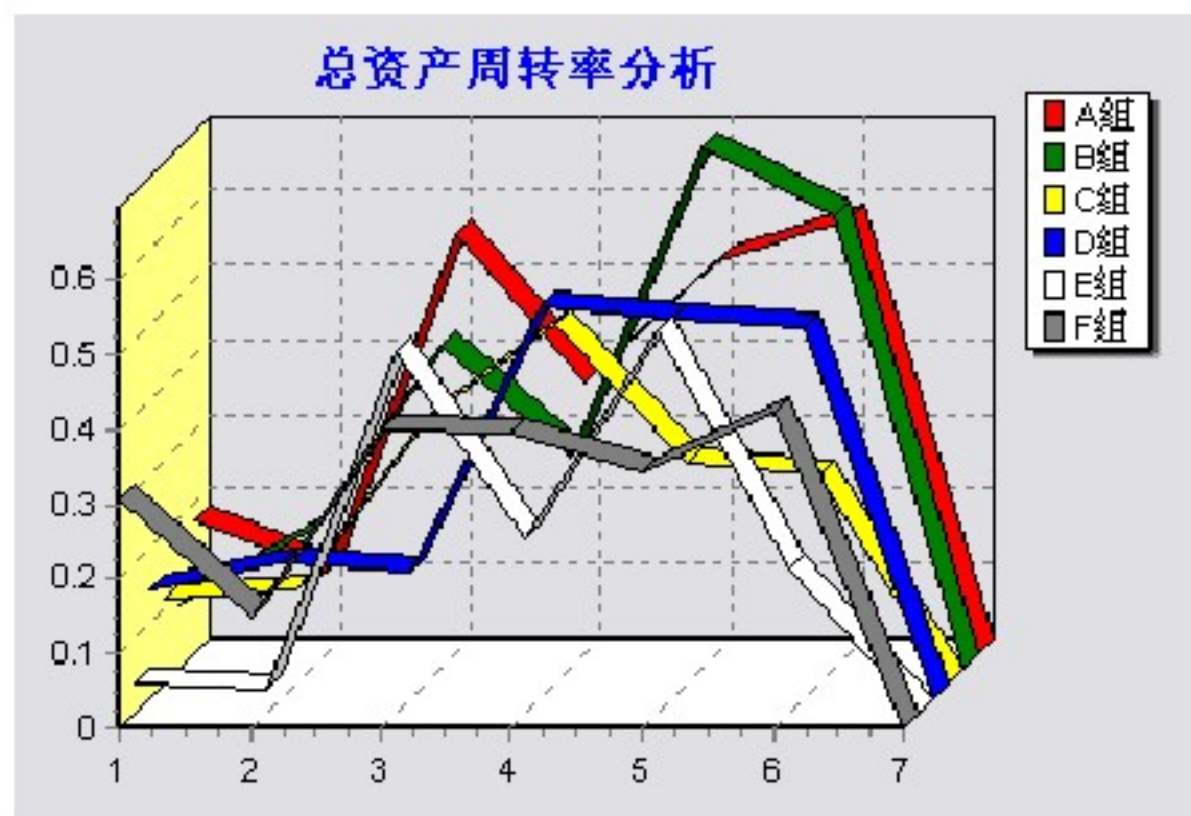
应收账款周转率越高，说明其收回越快，反之，说明运营资金过多呆滞在应收账款上，影响正常资金周转及其偿债能力。

❖ 计算公式：应收账款周转率 = (当期销售净额 ÷ 当期平均应收账款)

或者 当期销售净额 ÷ [(期初应收账款 + 期末应收账款) ÷ 2]

总资产周转率

❖ 总资产周转率指企业一定时期销售(营业)收入净额同平均资产总额的比值。总资产周转率是综合评价企业全部资产经营质量和利用效率的重要指标。

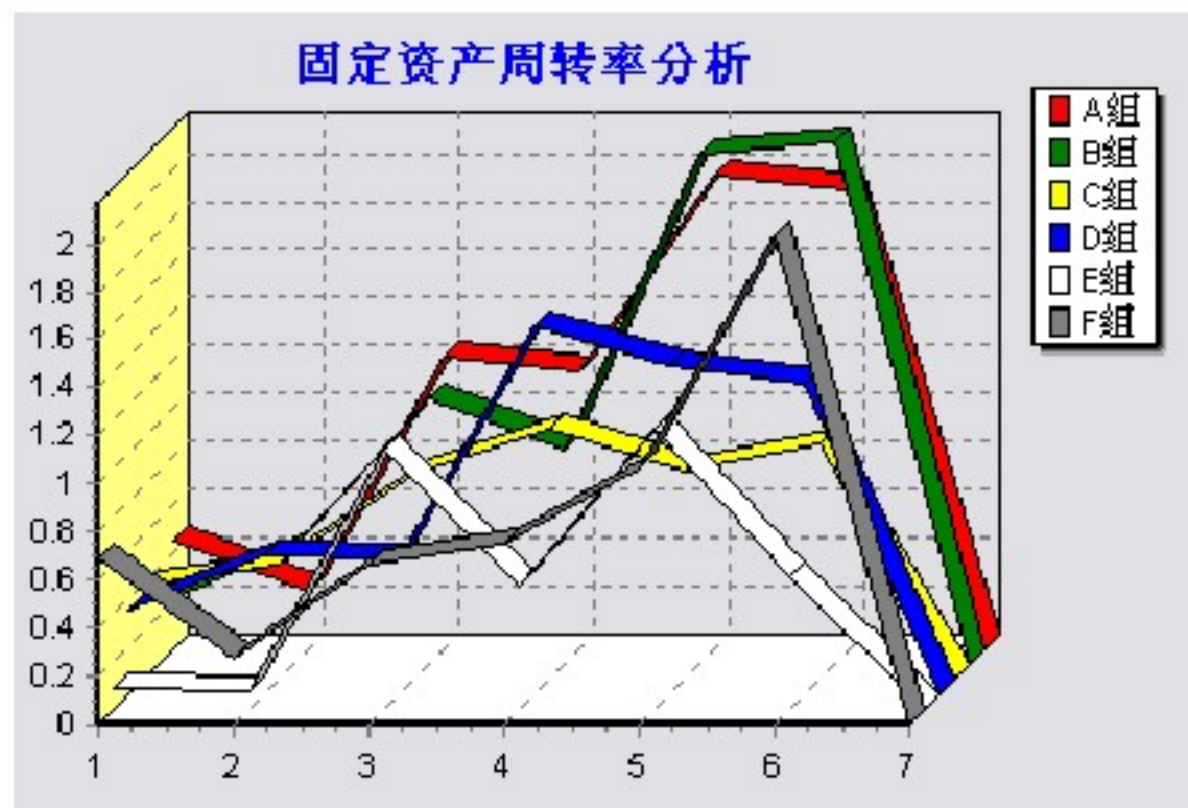


总资产周转率综合反映了企业整体资产的营运能力，一般来说，周转次数越多或周转天数越少，表明其周转速度越快，营运能力也就越大。在此基础上，应进一步从各个构成要素进行分析，以便查明总资产周转率升降的原因。企业可以通过薄利多销的办法，加速资产的周转，带来利润绝对额的增加。

$$\text{总资产周转率} = \text{销售收入总额} \div \text{资产平均总额} \times 100\%$$

固定资产周转率

❖ 固定资产周转率也称固定资产利用率，是企业销售收入与固定资产净值的比率。



❖ 固定资产周转率主要用于分析对厂房、设备等固定资产的利用效率，比率越高，说明利用率越高，管理水平越好。如果固定资产周转率与同行业平均水平相比偏低，则说明企业对固定资产的利用率较低，可能会影响企业的获利能力。

❖ 计算公式为：固定资产周转率 = 销售收入 ÷ 固定资产净值